



ArcelorMittal



Thabazimbi Ysterertsmy Maatskaplike en Arbeidsplan

Opsomming van Konsep SLP vir
kommentaar



ArcelorMittal

Doelwitte bereik

- Verskaf 'n oorsig van die Sosiale en Arbeidsplan (SLP) Menslike Hulpbronontwikkeling (MHD) en Plaaslike Ekonomiese Ontwikkeling (LED)-program wat deel vorm van die Thabazimbi Ysterertsmyl (TIOM) SLP vir die 2024 – 2028-verslagtydperk.
- Kry insette oor die konsep-SLP in die algemeen en spesifiek oor die MHO- en LED-program.
- Uiteensetting van vereistes vir betrokkenheid van belanghebbendes.
- Fokus op spesifieke areas van belangstelling/navrae van TIOM-leierskap- en vakbondverteenvoordigers.



ArcelorMittal

Maatskaplike en Arbeidsplan (SLP) inleiding en oorsig

'n SLP is 'n dokument wat ingedien moet word as deel van 'n myn se verpligtinge soos uiteengesit in die Wet op die Ontwikkeling van Minerale en Petroleumhulpbronne 28 van 2002 (MPRDA) en die Minerale- en Petroleumhulpbronontwikkelingsregulasies, 2004 (soos gewysig) (MPRD-regulasies).

Verpligtinge ten opsigte van die volgende aspekte word in 'n SLP ingesluit:

- Menslikehulpbronontwikkeling: maw werknemervaardigheidsontwikkeling, leerlingskappe, beurse, internskappe, volwasse onderwys en opleiding, oordraagbare vaardigheidsopleiding en diensbillikheid.
- Gemeenskapsontwikkeling: deur ontwikkelingsprojekte wat plaaslike gemeenskapsbehoefes aanspreek); verkryging; verskaffer- en ondernemingsontwikkeling; werknemerbehuising en lewensomstandighede.
- Afskaling en aflegging: 'n onvermydelike uitkoms van die sluiting van die produksiebedrywighede is die verlies aan werksgeleenthede. Gevolglik is 'n sleutelooreweging binne die SLP toepaslike afleggings- en sluitingsbestuursprogramme wat in plek is gedurende die lewe van die myn.

Die doelwitte van 'n SLP is:

- Werkskepping en bevordering van die maatskaplike en ekonomiese welsyn van alle Suid-Afrikaners.
- Dra by tot transformasie in die mynbousektor.
- Verseker dat regtehouers bydra tot sosio-ekonomiese ontwikkeling in gebiede wat deur die myn geraak word.

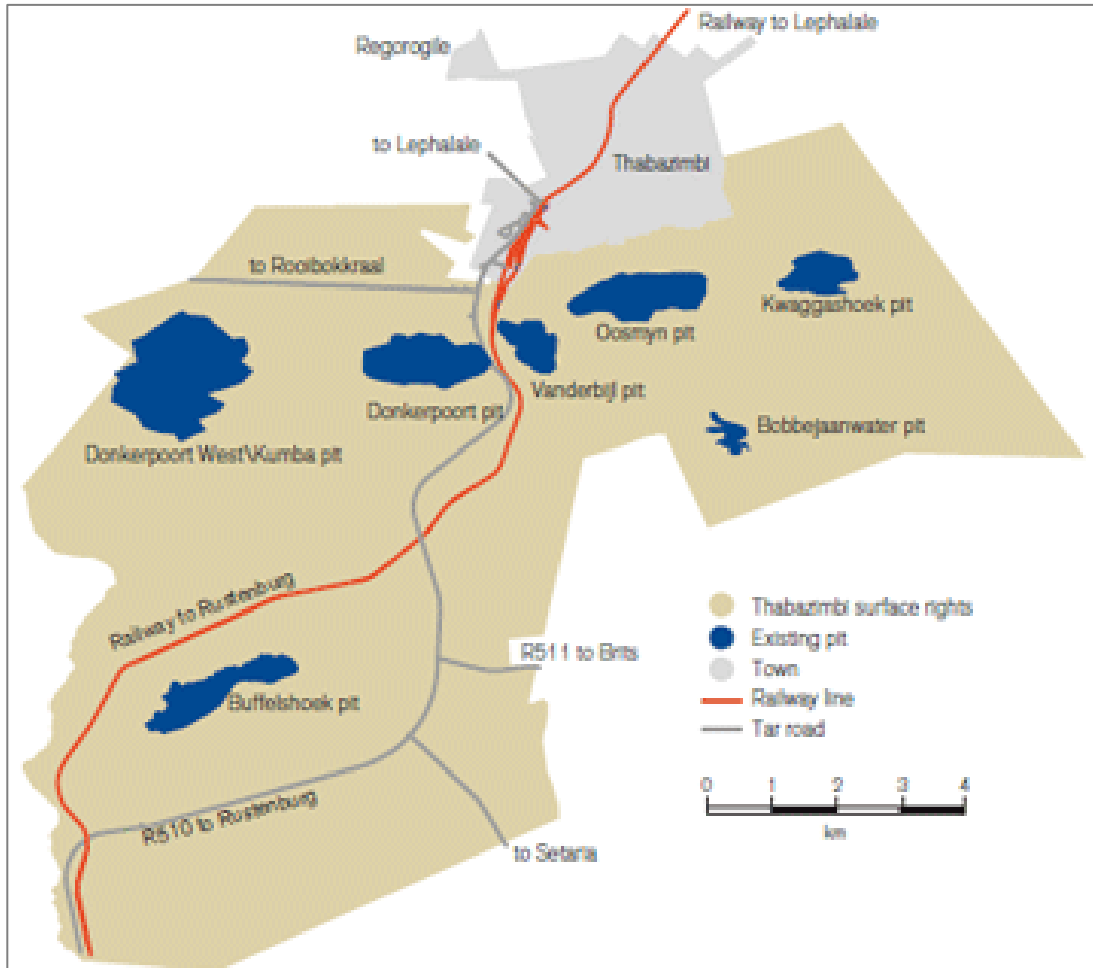


Thabazimbi Ysterertsmyne

- TIOM, 'n volfiliaal van ArcelorMittal Suid-Afrika (AMSA), is die houer van twee mynregte (LP 30/5/1/2/45 & 47 MR) vir die Thabazimbi-myn. TIOM is 'n gevestigde oopgroefmyn geleë in die dorp Thabazimbi (sien liggingskaart op volgende skyfie).
- AMSA het in 2018 volle bestuur, beheer en verantwoordelikheid vir die rehabilitasie van Thabazimbi Myn by die vorige eienaar, Sishen Iron Ore Company, oorgeneem.
- Historiese mynaktiwiteite het plaasgevind by agt oop groef (Oosput, Buffelshoek- Oos, Buffelshoek- Wes, Bobbejaanwater , Donkerpoort- Wes, Donkerpoort , Kwaggashoek - Oos en Vanderbijl) wat op die mynterrein voorkom.
- Volgens die Life of Mine-plan kan die onaktiewe putte in die toekoms ontgin word. Die myn is deur konvensionele oopgroefmetodes bedryf, insluitend boor, skietwerk, laai en sleep.



Thabazimbi Ysterertsmyne



- Geen mynaktiwiteite vind tans op die goedgekeurde mynvoetspoor plaas nie.
- TIOM verwerk tans 30t pa - D1-Ou Plant Gooi storting, D2- Ou Plant Gooi storting, D3 - Voorsieningsketting Gooi storting
- Toekomstige verwerkingsplanne sluit die bestaande Slimes-damme en die Vanderbijl- put in.



Thabazimbi Myn SLP Review

Die myn is nou in die proses om sy SLP te hersien volgens die vereistes van die Minerale en Petroleum Hulpbronne Ontwikkelingsregulasies, 2004 (soos gewysig) (MPRD Regulasies).

- 'n Goedgekeurde SLP is onderhewig aan periodieke vyf-jaar hersiening, en geldig totdat 'n sluitingsertifikaat ingevolge artikel 43 van die MPRDA uitgereik is .
- Die hersiening kan vanaf die vierde jaar van die SLP begin word.

MPRD-regulasie 43
MPRD-regulasie 46B(h)
Mynbouhandves
Implementeringsriglyne
afdeling 7.3

- Die doel van konsultasie is om:
- Gasheergemeenskap ontwikkelingsbehoefes te identifiseer.
 - Ontwikkelingsprioriteite van myngemeenskappe te identifiseer.
 - 'n geleentheid aan B&GPe te bied om die finale besluit van die DMRE oor die hersiene SLP te beïnvloed.

Mynbouhandves sub-artikel 2.1.4.1.4
Mynbouhandves afdeling 2.5.1
OIB-regulasies, 2014-regulasies 40

- Wanneer 'n goedgekeurde SLP hersien word, moet 'n mynregtehouer konsulteer met:
- Myn gemeenskappe.
 - Arbeid stuur gemeenskappe.
 - Plaaslike & Distriksmunisipaliteite.
 - Tradisionele owerhede.
 - Alle ander B&GPe.

MPRD-regulasie 1
MPRD-regulasie 46B(a)
Mynbouhandves sub-artikel 2.1.4.1.4
Mynbouhandves sub-afdeling 2.5.1
Mynbouhandves
Implementeringsriglyne
afdeling 7.3
OIB-regulasies, 2014-regulasies 40

Konsultasie :

- Moet deursigtig, inklusief en gebaseer wees op sinvolle konsultasie met myngemeenskappe en B&GPe.
 - Kan die vorm aanneem van vergaderings en werksinkels met die myngemeenskappe en verwante strukture.
- Sinnvolle konsultasie (OIB-regulasies, 2014) vereis :**
- 'n Periode van 30 dae waartydens B&GPe in kennis gestel word van die SLP-hersieningsproses en die geleentheid gebied word om kommentaar te lewer.
 - Alle relevante inligting ten opsigte van die SLP-oorsig moet aan B&GPe beskikbaar gestel word sodat hulle kommentaar kan lewer.
 - B&GPe moet via 'n koerantadvertensie in kennis gestel word; briewe/e-posse; en werfkennisgewings.
 - Alle B&GP-kommentaar en SBPM's se antwoorde moet aangeteken word in die finale verslag wat aan die DMRE voorgelê word.

MPRD-regulasie 46C
Mynbouhandves Implementeringsriglyne afdeling 7.3
MPRD-regulasies 3A en 42(4)
OIB-regulasies, 2014-regulasies 40-44



Insette van eksterne belanghebbendes

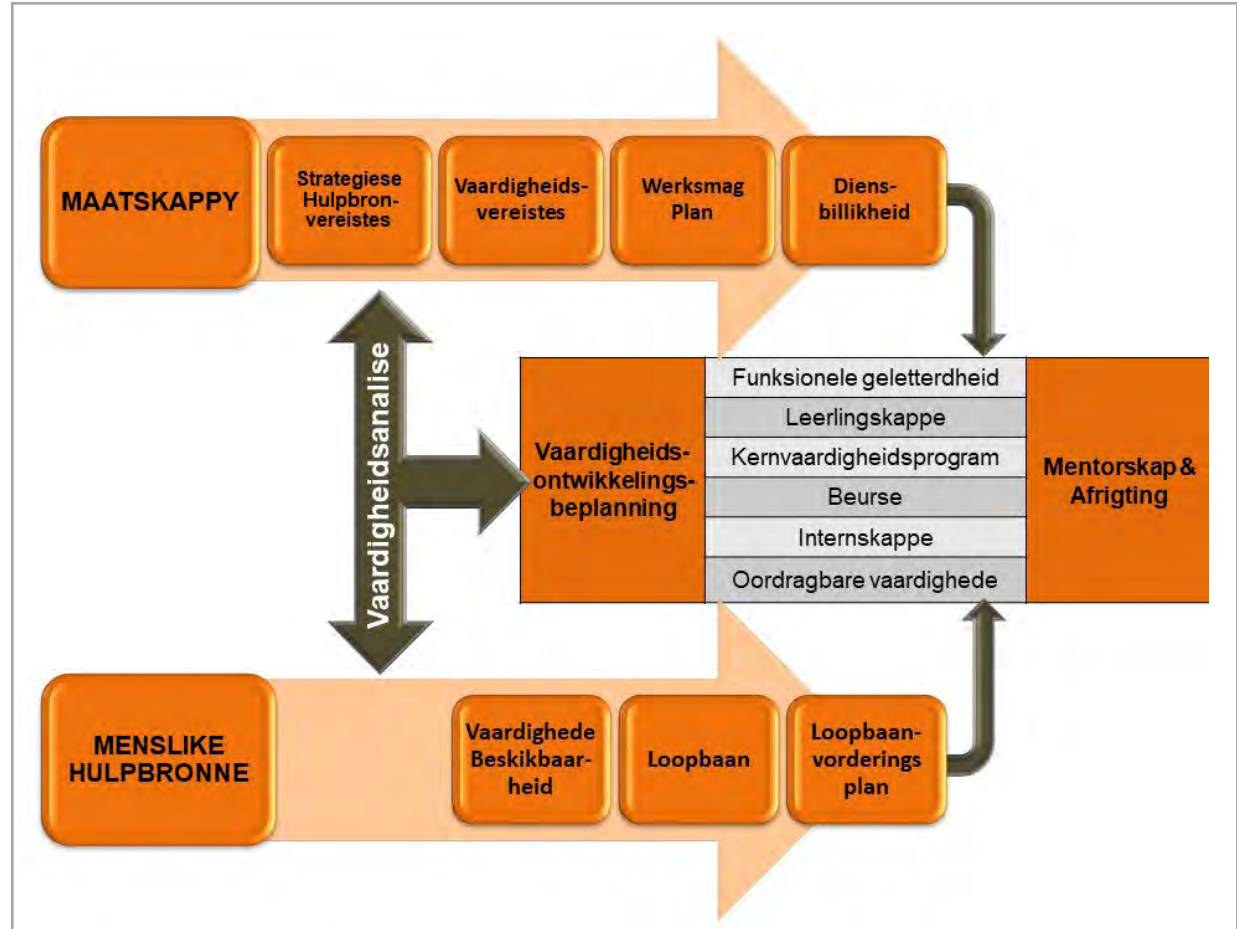
Vergaderings is in 2023 met amptenare van Thabazimbi Plaaslike Munisipaliteit en Waterberg Toerisme gehou om die volgende inligting te bekom:

- 'n Lys van wykgebaseerde behoeftes om geskikte LED-projekte te identifiseer om in die SLP in te sluit.
- 'n Lys van potensiële projekte van die huidige GOP wat nog nie befondsing ontvang het nie en nog nie 'n aanvang geneem het nie.
- Besonderhede oor hoe om voort te gaan met verdere verbintenisse rakende LED-projekidentifikasie en onderskrywing van die SLP.
- Leiding oor hoe om 'n beginselooreenkoms te verkry oor ooreengekome LED-projekte.
- Identifiseer potensiële toerisme-inkomste-genererende en infrastruktuurprojekte.



Menslike Hulpbronontwikkeling

- Die sluiting van Thabazimbi-myn en verwante afskalingsprosesse sal die dryfkrag agter 'n Menslike Hulpbronne (MHD) of Menseontwikkelingsraamwerk wees.
- Teikens en aksies sal beïnvloed word deur toekomstige dalende werknemersgetalle en gerig word op intervensies wat sal verseker dat werknemers vaardig en toegerus is om óf nuwe rolle by ander mynbedrywighede te aanvaar óf bedryf heeltemal te verander.
- TIOM is daartoe verbind om prosesse en stelsels te ontwikkel wat 'n geïntegreerde benadering tot sy Menslike Hulpbronne-praktyke sal toelaat, soos in die diagram uitgebeeld.





Volwasse onderwys en opleiding

- Die inligting wat beskikbaar is, dui aan dat 5 werknemers van die huidige personeel by TIOM en 2 werknemers van kontrakteurs 'n funksionele geletterdheidsvlak onder AET 4 het.
- Terwyl TIOM funksionele geletterdheidsopleidingsgeleent hede aan hierdie werknemers sal bied, sal die fokus van die AET-program by TIOM wees om sulke programme aan die gemeenskap beskikbaar te stel.

AET-VLAK	2024	2025	2026	2027	2028	Totaal 2024-2028
TIOM en Kontrakteur Werknemers						
PRE-AET	0	0	0	0	0	0
AET 1	0	0	0	0	0	0
AET 2	0	1	0	0	0	1
AET 3	0	1	1	0	0	2
AET 4	0	3	3	1	0	7
TOTAAL	0	5	4	1	0	10
Begroting	R0	R50 000	R40 000	R10 000	R0	R100 000

- Let wel: die syfers wat in die tabel hierbo verskaf word, weerspieël die totale aantal leerders en nie noodwendig nuwe innames per jaar nie.



ArcelorMittal Leerlingskappe

- Leerderskappe vorm deel van die TIOM-vaardigheidsontwikkelingsplan. Hierdie programme stel werknemers in staat om kwalifikasies te voltooi wat relevant is tot hul beroep wat geakkrediteer is en in lyn is met die NKR. Die leerlingskapprogramme in plek is in lyn met MQA-spesifikasies. Enige leerlingskappe wat ingestel gaan word, sal voortgaan om aan MQA of ander relevante Sektor Onderwys Opleidingsowerheid (SETA) spesifikasies te voldoen.
- Die TIOM-leerlingskapprogram is bedoel om die ontwikkeling van skaars en kritieke vaardighede te ondersteun, nie net vir die myn self nie, maar ook om 'n poel vaardighede te verskaf wat kan help om die nasionale skaarsheid van hierdie vaardighede aan te spreek.
- Die implementering van die TIOM Leerderskapprogram sal gelei word en op die volgende beginsels gebaseer word:
 - ✓ Leerlingskappe sal daarop gemik wees om vaardighede en bevoeghede aan te spreek soos geïdentifiseer in die vaardigheidsontleding en waar dit deel gevorm het van 'n werknemer se loopbaanbeplanningsproses en -pad
 - ✓ Leerderskappe sal daarop gemik wees om kritieke en skaars vaardighede aan te spreek (spesifiek dié waarvoor TIOM sukkel om geskikte kandidate te vind)
 - ✓ Effektiewe ondersteuningsmeganismes sal in plek gestel word om te verseker dat die leerder deur die proses gelei word. Dit sal direk met afrigting- en mentorskapprogramme verband hou
- Die teikens hieronder gelys sal fokus op leerlingskappe vir gemeenskapslede (18.2 leerders).

Leerlingskap	2024	2025	2026	2027	2028	TOTAAL
TOTAAL	0	2	2	2	2	8
Begroting	R0	R108 000	R108 000	R108 000	R108 000	R420 000



- Kernbesigheidsvaardigheidsprogramme speel 'n noodsaaklike rol om werknemers toe te rus met die vaardighede en vereiste bevoegdheide om hul indiensnemingsverantwoordelikhede suksesvol uit te voer
- 'n Sleutelaspek van die ontwerp en implementering van vaardigheidsopleiding is dat die vaardighede wat deur werknemers verkry word, oordraagbaar moet wees. In hierdie opsig dien dit min doel as werknemers uitgebreide en suksesvolle opleiding ontvang, maar nie by sulke vaardighede kan baat vind as hulle kies om die myn te verlaat of sou die myn sluit en hulle hulself ondiensneembaar bevind nie.
- Vaardigheidsontwikkelingsbeplanning by TIOM sluit opleiding en ontwikkeling in wat die huidige posvereistes ondersteun – werkspesifieke opleiding. Baie van die vaardighede wat aan werknemers verskaf sal word as 'n kernbesigheidsbevoegdheid sal egter oordraagbaar wees na ander mynbedrywighede en buite die mynbedryf, veral aangesien die myn in 'n afskaalfase is in afwagting van mynsluiting. Oordraagbare vaardigheidsopleiding sal ook aan gemeenskapslede verskaf word.

Posspesifieke ontwikkelingsopleiding verwys na die proses om werknemers te voorsien van die vaardighede, kennis en vermoëns wat nodig is om effektief te presteer / hul vaardighede in 'n bepaalde werk of rol te verbeter. Hierdie tipe opleiding is aangepas vir die spesifieke vereistes van 'n pos binne 'n organisasie, soos, maar nie beperk nie tot, Microsoft-opleiding, afrigting, wetlike vereistes, werkswinkels van die posrolle, ens.

TOIM is verbind tot 'n verdere program om **oordraagbare vaardighede aan werknemers (18.1) en gemeenskap (18.2) te verskaf**. Die doel van hierdie program sal wees om oordraagbare vaardigheidsopleiding te verskaf aan werknemers wat 'n belangstelling toon om sodanige opleiding te bekom en met 'n spesiale klem op werknemers wat aftrede nader, onbekwaam is weens swak gesondheid of afgelê word om ekonomies aktief, indiensneembaar of selfonderhoudend binne hul gemeenskappe.

Die tipes oordraagbare vaardigheidsopleiding sal afhang van die behoeftes en versoeke van die betrokke werknemers/gemeenskapslede, maar kan onder andere die volgende velde insluit:

- Sweiswerk
- Skrynwerk
- Bestuur
- Metselwerk
- Loodgieterswerk
- Elektries
- Motorwerktuigkundige
- Naaldwerk
- Juweliersware maak
- Gasvryheid & Kook
- Rekenaarvaardighede
- Entrepreneurskap
- Lewensvaardighede



TIOM sal draagbare vaardigheidsopleiding implementeer in ooreenstemming met die beginsels:

- Opleiding moet in lyn gebring word met die Nasionale Kwalifikasieraamwerk (NKR) waar toepaslik en prakties moontlik. Dit vereis 'n fokus op uitkomstgebaseerde opleiding en die koppeling van die bereiking van eenheidstandaarde en/of 'n formele kwalifikasie.
- Waar opleiding aan eenheidstandaarde gekoppel is, sal gevolglike kwalifikasies nasionaal erken word.
- AET-ontwikkelingsprogramme sal 'n voortdurende fokus by TIOM wees gebaseer op geïdentifiseerde behoeftes en deurlopende motivering sal plaasvind vir werknemers en vir die gemeenskap om hul geletterdheidsvlakke te verhoog.
- Huidige vaardigheidsvlakke van werknemers sal geëvalueer word om 'n basislyn vir verdere ontwikkeling te bepaal en dit te koppel aan hul geïdentifiseerde loopbaanvorderingsplanne.
- Die vaardighede wat verskaf word, sal werknemers ondersteun om ekonomies aktief te bly na 'n afleggings-/afskaaloefening of as die myn toemaak.
- Maatskaplik verantwoordelike afleggingsondersteuning gegee in terme van bykomende opleiding en ontwikkeling in lyn met geïdentifiseerde vaardigheidsbehoefte by die bronarbeidsgemeenskappe en/of die plaaslike

Tipe opleiding	2024	2025	2026	2027	2028	TOTAAL
Posspesifieke ontwikkeling/ oordraagbare vaardighede – 18.1 leerders	3	2	3	3	4	15
Ooraagbare vaardighede – 18.2 leerders	19	16	16	10	11	72
Begroting	R297 000	R239 000	R239 000	R139 000	R189 000	R1 103 000



TIOM erken die behoefte om potensiaal op 'n vroeë stadium te koester en te ontwikkel, vaardighede te ontwikkel wat relevant is tot die mynbedryf, asook om oordraagbaarheid na ander sektore te oorweeg. Die beurs- en internskapprogramme vul mekaar aan deurdat dit werkservaringsblootstelling aan die beursstudente bied tydens en na voltooiing van hul studies in die vorm van ervaringswerkopleiding.

Die beginsels onderliggend aan die TIOM-benadering tot internskappe en beurse sluit in:

- **HDP-teikens** : Ondersteun die bereiking van die HDP-teikens
- **Vakatureplasings** : Word 'n plaasvervanger vir permanente plasings in gebiede waar dit moeilik is om vakatures te vul en voorsien potensieële opvolgers vir bestuursposte
- **Werkverwante ervaring** : Verskaf werkverwante ervarings spesifiek deur middel van internskappe en berei daardeur leerders voor vir die wêreld van werk
- **Potensieële identifikasie** : Laat die identifikasie van potensiaal in 'n vroeë stadium toe sodat dit gekoester kan word om toekomstige vaardigheidsvereistes te ondersteun
- **Leergeleenthede** : Ondersteun inisiatiewe om die sektor meer mededingend en verteenwoordigend van Suid-Afrika se demografie te maak deur leergeleenthede aan voorheen benadeelde individue te verskaf
- **Waardetoevoegende leerders** : Werknemers/leerders erken dat die onderneming verbind is tot hul ontwikkeling en gevolglik is dit meer geneig om 'n waardetoegevoegde bydrae te lewer.
- **Waardekettingblootstelling** : Bied studente 'n geleentheid om blootstelling aan die myn se volle waardekettingproses te kry en laat groter buigsaamheid toe ten opsigte van latere plasing in die myn

Tydens hierdie SLP wat na mynsluiting lei, sal studiebystand 'n integrale deel van die Myn se mynsluitingstrategie word. Daar word verwag dat sommige werknemers dalk hul huidige kwalifikasies wil opgradeer of bedryf of beroep wil verander en sal dus bystand van die Myn benodig. TIOM het voorsiening gemaak vir studiebystand. TIOM sal ook daarop fokus om beurse aan gemeenskapslede (18.2 leerders) te bied in ooreenstemming met die Maatskappy se beursbeleid.



Beurse en internskappe

Let wel: die syfers in die tabelle hieronder weerspieël die totale aantal deelnemers en nie noodwendig nuwe innames per jaar nie.

BEURS	2024	2025	2026	2027	2027	Totaal 2024-2028
Totaal	0	2	2	2	2	
Begroting	R0	R200 000	R200 000	R200 000	R200 000	R800 000

Beurse sal hoofsaaklik vir studie aan die TVET-kollege in die TLM aangebied word en die studierigtings sal deur die behoeftes van die beursgenote bepaal word. Nieteenstaande dit, beoog TIOM om die beursstudente die geleentheid te bied om ingeskryf te word vir internskappe by die myn wat sal vereis dat die studierigtings van beurse in lyn is met die geïdentifiseerde internskappe op die myn.

INTERNS	2024	2025	2026	2027	2028	Totaal 2024-2028
Aantal internskappe wat te eniger tyd ondersteun word	2	2	2	2	2	
Begroting	R108 000	R108 000	R108 000	R108 000	R108 000	R540 000

Die Myn bied ook 'n internskapprogram aan wat blootstelling gee aan voornemende werknemers en studente wat praktiese ervaring benodig vir hul kwalifikasies. Die myn verskaf oor die algemeen internskappe in die kernbesigheidsareas soos Ingenieurswese, Veiligheid, Menslike Hulpbronne, Finansies (kommersieel), Wildplaas en Omgewing.

INNAME VAN INTERNS	Julie 2024 – Desember 2025 (kohort 1)	Januarie 2026 – Junie 2027 (kohort 2)	Julie 2027 – Desember 2028 (kohort 3)
Totale aantal nuwe intern	2	2	2



- TIOM is verbind tot Gelyke Indiensneming (EE) regdeur TIOM. Gevolglik word sy EE-beleid en -planne ontwikkel om te verseker dat diskriminerende praktyke nie bestaan nie, en om deur regstellende aksie te verseker dat die aantal werknemers op senior vlakke mettertyd verbeter om werklik die demografie van die Suid-Afrikaanse bevolking te weerspieël. Benewens voldoening aan die Mynbouhandves-teikens
- Die Senior Bestuur is verbind tot die uitskakeling van enige vorm van direkte of indirekte onbillike teistering in die werkplek. Dit sluit enige handeling of dreigemente in wat inmeng met die prestasie by die werk van enige individu of groep op grond van ras, geslag, geslag, swangerskap, huwelikstatus, gesinsverantwoordelikheid, etniese of sosiale oorsprong, MIV/vigs-status, seksuele oriëntasie, ouderdom, gestremdheid, godsdienst, gewete, geloof, politieke opinie, kultuur, taal of geboorte.

Die beginsels wat die bereiking van die doelwitte hierbo genoem ondersteun, word hieronder gelys:

- HDP-talent (insluitend vroue) sal gekweek word om die arbeidsmag aan te vul en om by te dra tot opvolgplanne.
- Werwing sal in lyn gebring word om HDP-teikens te bereik (vakatures wat tans oop is of wat in die toekoms ontstaan, sal vir HDP's geteiken word).
- Loopbaanontwikkelingsplanne sal 'n sleutelmeganisme wees om te verseker dat daardie HDP's wat op grond van die vaardigheidsevaluering geïdentifiseer is as potensiaal het, vir bestuursposte geoormerk en in ooreenstemming hiermee ontwikkel.
- Strategieë sal geïmplementeer word om HDP's (insluitend vroue) te lok en dit te behou, bv. ontwikkeling van beleide wat die behoud van HDP's ondersteun.
- Mynbouberoepes sal in die arbeidsmagplan geïdentifiseer word wat aan vroue toegewys kan word.
- HDP's sal gementor word om hulle van ondersteuning en bystand te voorsien om te verseker dat hulle hul rolle met sukses kan vervul.



Vlak	HDP maatstaf/gids in lyn met die Mynbouhandves	Persentasie daarvan is vroue	TIOM WERKLIK	
			HDP	VROUE
Uitvoerende bestuur (waar van toepassing)	50% met uitoefenbare stemreg (sluit SEB-aandeelhouers in)	20%	0%	0%
Senior bestuur	50% op uitvoerende direkteursvlak as 'n persentasie van alle uitvoerende direkteure (sluit SEB-aandeelhouers in)	20%	57%	29%
Middelbestuur	60%	25%	100%	56%
Junior bestuur	60%	25%	76%	33%
Werknemers met gestremdhede	70%	30%	0%	0%
Kern- en kritiese vaardighede	1,5%	EAP	60%	13%

EAP dui op Ekonomies Aktiewe Bevolking



ArcelorMittal

HRD-begroting

	2024	2025	2026	2027	2028	TOTAAL
AET	R0	R50 000	R40 000	R10 000	R0	R100 000
Leerlingskappe	R0	R108 000	R108 000	R108 000	R108 000	R432 000
Kern- en oordraagbare vaardighede	R297 000	R239 000	R239 000	R139 000	R189 000	R1 103 000
Beurse	R0	R200 000	R200 000	R200 000	R200 000	R800 000
Internskappe	R108 000	R108 000	R108 000	R108 000	R108 000	R540 000
TOTAAL	R405 000	R705 000	R695 000	R565 000	R605 000	R2 975 000



Behuisingsplan & Voeding

- Die mynwerkers woon in hul eie huise in die omliggende area en geen personeel word op die perseel gehuisves nie. Alhoewel dit nie TIOM se beleid is om personeelhuisvesting te verskaf nie, is die myn daartoe verbind om te verseker dat alle werknemers in hul eie akkommodasie van voldoende standaard woon om soliede tuisbasis te skep.
- TIOM het ook voorraad huise in mynbesit. Dit is die myn se voorneme om hierdie huise teen 'n afslagprys aan personeellede te verkoop.
- Die myn vereis dat alle personeel behoorlik gevoed word om 'n fikse arbeidsmag te handhaaf. Dit is dus belangrik dat die arbeidsmag wat behoorlik gevoed word om verbeterde gesondheid en welstand te verseker asook die vermoë om vir 'n langer tydperk beter te presteer. Ter ondersteuning van hierdie doelwit voorsien TIOM werknemers van voedingsaanvullings wat ontwerp is om welstand te ondersteun en te help met moegheidsbestuur. Die myn voorsien voorts daaglikse energiedrankies aan sy arbeidsmag.
- TIOM het ook 'n welstandsprogram wat ontwerp is om werknemers te help om hul fisiese en geestelike welstand te handhaaf.

Aksieplan vir die ontwikkeling van die TIOM-behuisingsplan

Aksie	Sub Aksie Stappe	Uitset	Verantwoordelike persoon/e	Tydraam
Hersien alle behuisingsvoorraad wat deur die myn besit word.	Om 'n databasis van behuising wat deur my besit word en die waarde van elk te skep.	Databasis van behuising in mynbesit.	HR bestuurder	Desember 2024
Stel kriteria uiteen vir die verkoop van behuising in mynbesit	Bepaal beleid en proses vir die verkoop van mynbehuising	Beleid en kriteria vir verkoop/aankoop van mynbehuising	MHR bestuurder	Desember 2024
Skep 'n kanaal om personeel by te staan om behuising in mynbesit te bekom	Identifiseer finansiële diensverskaffers en meganismes om personeel by te staan om behuising in mynbesit te koop.	Stel personeellede in staat om mynbehuising te koop	HR Bestuurder & Hoofkantoor	Desember 2024

- TIOM erken dat effektiewe deelname aan transformasie van die Suid-Afrikaanse ekonomie, dit voorkeurverkrygingspraktyke oor die verskaffersbasis ingestel moet word. Alle verkryging binne TIOM funksioneer volgens die AMSA-verkrygingsbeleid en riglyne wat die raamwerk uitmaak waarbinne alle verkryging-verkrygingsinisiatiewe binne AMSA bestuur word.
- Die raamwerk wat op Voorkeurverkryging van toepassing is hieronder uiteengesit. Die doel van TIOM se voorkeurverkrygingsbeleid is om geleenthede vir Histories Benadeelde Suid-Afrikaners (HBSA's) te maksimeer om goedere en dienste aan TIOM te verskaf. Dit sal bydra tot die ontwikkeling van volhoubare HBSA-sakeondernemings en sal bydra tot die aankoop- en verkrygingsvereistes van die MPRDA-wet en Mynbouhandves.
- Voorkeurverkryging oorweeg die toekenning van verkrygingsbesluite binne die konteks van AMSA se transformasie strategie en verseker dat verkrygingsbesluite ten volle belyn is met AMSA se transformasiedoelwitte. Hierdie is om:
 - ✓ Bevorder nakoming van wetgewing met betrekking tot breë gebaseerde swart ekonomiese bemagtiging (BBBEE).
 - ✓ Ondersteun en bevorder voorkeurverkrygingsinisiatiewe en -projekte met die doel om verkryging van kwalifiserende verskaffers te verbeter (verkopers met 'n voldoeningsgradering tussen Vlak 1 tot 4)
 - ✓ Voorkeurverkryging verwys na die verkryging van goedere en/of dienste waar voorkeuroorweging gegee word aan voldoende verskaffers, dit wil sê, verskaffers wat 'n geldige BBSEB-sertifikaat of beëdigde verklaring met 'n voldoeningsgradering tussen Vlak 1 tot 4 het, en let daarop dat verdere oorweging toegepas word op die volgende klassifikasies:
 - Opkomende mikro-onderneming verskaffers
 - Kwalifiserende klein-onderneming verskaffers
 - Swart besit verkopers
 - Swart vrou besit verkopers
 - Swart jeug besit verkopers

TIOM-verkrygingsteikens – Myngoedere

	Teikens				
	2024	2025	2026	2027	2028
Myngoedere -Verkrygingsbesteding aan Suid-Afrikaanse vervaardigingsgoedere	18,0%	18,0%	18,0%	18,0%	18,0%
Verdeel soos volg:					
HDP besit en beheerde entiteite	10,0%	10,0%	10,0%	10,0%	10,0%
Vroue besit of Jeug beheerde entiteite	3,0%	3,0%	3,0%	3,0%	3,0%
Maatskappye wat aan SEB voldoen	5,0%	5,0%	5,0%	5,0%	5,0%

TIOM-verkrygingsteikens – Dienste

	Teikens				
	2024	2025	2026	2027	2028
Spandeer op Suid-Afrikaanse maatskappye	77,5%	77,5%	77,5%	77,5%	77,5%
Verdeel soos volg:					
HDP besit en beheerde entiteite	50,0%	50,0%	50,0%	50,0%	50,0%
Vroue besit en beheer entiteite	15,0%	15,0%	15,0%	15,0%	15,0%
Jeug besit en beheerde entiteite	5,0%	5,0%	5,0%	5,0%	5,0%
Maatskappye wat aan SEB voldoen	7,5%	7,5%	7,5%	7,5%	7,5%

TIOM het 'n teiken gestel om 25% van die totale aankope per maand van verskaffers in die TLM-gebied te verkry, oor al die bogenoemde, insluitend verskaffers wat nie voldoen nie. Waar van toepassing, is die aankope in die bogenoemde teikens.



Plaaslike Ekonomiese Ontwikkeling

- Plaaslike ekonomiese ontwikkeling (LED) verwys breedweg na die grondwetlike en wetgewende mandaat van elke munisipaliteit om die ontwikkeling van gemeenskappe binne hul jurisdiksie te bevorder en te fasiliteer.
- SLP LED-programme moet in lyn gebring word met munisipale ontwikkelingsprioriteite en demonstreer hoe regtehouers die sosio-ekonomiese ontwikkeling van plaaslike gemeenskappe in hul bedryfsgebied sal ondersteun en bydra tot die ontwikkeling.
- SLP LED-programme sluit tipies infrastruktuur- en armoede-uitwissingsprojekte in.
- Geïdentifiseerde SLP LED-projekte moet in lyn gebring word met die behoeftes, prioriteite en intervensies wat in die GOP van die betrokke plaaslike munisipaliteit geïdentifiseer is.
- Die LED-program moet ook oorweging van streeks-, provinsiale en nasionale strategieë, planne en raamwerke demonstreer.



Aard van projek	Projek Naam	2024	2025	2026	2027	2028	Totaal
INFRASTRUKTUUR	Interne padopgradering	-	625 000	625 000	625 000	625 000	2 500 000
	Water Infrastruktuur Skakel	250 000	500 000	500 000	250 000	-	1 500 000
	Laerskoolverskuiwing (Fase 2)	300 000	400 000	400 000	400 000	0	1 500 000
INKOMSTEGENEREND E	Toerisme-pendeldiens en toerdienste	375 000	375 000	375 000	250 000	125 000	1 500 000
Totale finansiële bydrae deur myne vir toegewyde projekte (FY 2024 tot 2028):		925 000	1 900 000	1 900 000	1 525 000	750 000	7 000 000

PADPROJEK

Tot 1 km gruis en plaveisel van interne pad by Ipelegeng Township.

WATERPROJEK

Verbinding van nuwe verspreidingslyn aan die bestaande Munisipaliteit se grootmaatpyp om voorsiening van water deur die nuutgeboude verspreidingslyn moontlik te maak.

LAERSKOOL PROJEK

Die verskuiwing van Laerskool ISTORES vanaf Ben Alberts na Regorogile . en die bou van twee bykomende klaskamers

TOERISME PENDELTUIG EN TOERDIENSTE

- Ondersteun groei en ontwikkeling van die plaaslike toerismesektor deur toergidse te ontwikkel.
- Maak voorsiening vir 'n beperkte aantal voertuie (gemerk) om pendeldienste deur plaaslike toerisme-ondernemings te verskaf. Voertuie om advertensieplatform te verskaf om inkomste vir die toergidse te genereer.
- Skat aantal voertuie: 2
- Geskatte aantal toergidse wat daarby sal baat (met en sonder voertuie): 2



Gedurende 2015 het die Sishen Iron Ore Company (Pty) Ltd, die destydse myneienaars, die besluit geneem om sy TIOM te sluit. Die besluit het gevolg op 'n uitgebreide hersiening van die mynboubedrywigheede sowel as sekere bydraende faktore, insluitend ¹ :

- Die myn was toe meer as 80 jaar oud ;
- Moeilike myntoestande as gevolg van die inherente geo-tegniese kompleksiteit is teen die einde van die mynlewe deur 'n beperkte oorblywende ysterertshulpbron vererger;
- Verhoogde bedryfskoste as gevolg van hoë vereistes vir afvalstroop; en
- 'n Hellingsmislukking op 6 Junie 2015 wat die ysterertshulpbronne in die een oorblywende put onekonomies gemaak het om te myn.

Deur dit in ag te neem, is 'n besluit geneem om 'n Finale Plan vir Myn-uitskakeling en -sluiting saam te stel, wat fokus op die nakoming van die vereistes van die Wet op Nasionale Omgewingsbestuur (Wet No. 107 van 1998) (NEMA), Wet op die Ontwikkeling van Minerale en Petroleumhulpbronne (Wet No. 28 van 2002) (MPRDA) en die Anglo Closure Toolbox om die oorgang van die huidige TIOM-aktiwiteit te ondersteun.

TIOM erken hierdie realiteit en verbind daartoe om die impak van sulke afskaling/sluiting pro-aktief aan te spreek en prosesse te implementeer wat werkloosheid en werkverliese tot die minimum beperk.

Anglo American: SIOC - Thabazimbi Myn Finale Ontmanteling en Sluiting Plan Mei 2017



Die Toekomsforum

Die stigting van 'n Toekomsforum word vereis kragtens Regulasie 46 (d)(i) van die regulasies van die MPRDA.

Benewens die hoofpunte wat hieronder gelys word, word daar ook voorgestel dat die Toekomsforum die myn sal bystaan met die implementering en monitering van die SLP. Dit is 'n belangrike komponent van die Myn se SLP.

'n Toekomsforum sal deur TIOM gestig word met die volgende doelwitte:

- Bespreek en neem maatreëls om grootskaalse werkverliese te vermy;
- Die sosiale en ekonomiese impak van werkverliese te verbeter;
- Die moontlikheid van werkverliese te voorsien en gebeurlikheidsplanne te implementeer;
- Gee tydige waarskuwing aan geaffekteerde individue om hul kanse om alternatiewe werk te kry te verbeter;
- Verskaf bystand aan werknemers wat geraak word;
- Bevorder oordraagbaarheid van vaardighede deur die effektiewe implementering van opleidingsinisiatiewe wat sal lei tot die opgradering van die ontwikkeling van bykomende vaardighede wat binne of buite die mynbedryf toegepas kan word;
- Inlig en verseker deurlopende kommunikasie met die arbeidsmag oor alle SLP-aangeleenthede;
 - ✓ Bespreek bedryfstendense en uitdagings op 'n deurlopende basis; en
 - ✓ Stel die Departement van Arbeid in kennis van planne as meer as tien persent (10%) van die arbeidsmag in een jaar afgelê kan word.
- Die algehele doeltreffendheid van die Toekomsforum sal voortspruit uit tydige ontleding van probleme omdat dit dit moontlik sal maak om toepaslike oplossings op 'n gestruktureerde wyse te verken en te implementeer. Daarbenewens sal die Toekomsforum die skakel tussen die Departement van Arbeid, TIOM-bestuur en alle ander geaffekteerde partye wees.



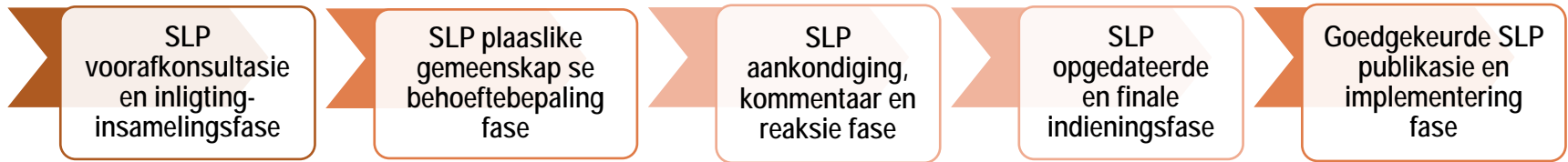
ArcelorMittal

Totale finansiële verbintenis

	2024	2025	2026	2027	2028	TOTAAL
HRD	R405 000	R705 000	R695 000	R565 000	R605 000	R2 975 000
LED	R1 000 000	R1 875 000	R1 875 000	R1 375 000	R875 000	R7 000 000
AFSKALING EN AFTREKKING	R5 000	R5 000	R5 000	R5 000	R5 000	R25 000
TOTALE FINANSIËLE BYDRA DEUR MYNE VIR TOEGEWYDE PROJEKTE (FY 2024 TOT 2028):	R1 410 000	R2 585 000	R2 575 000	R1 945 000	R1 485 000	R10 000 000



SLP Hersiening en Konsultasie Tydraamwerke



- DMRE
- Munisipale amptenare
- Plaaslike gemeenskapsverteenwoordigers
- Waterberg Toerisme

→ Munisipale amptenare

Sluit alle relevante B&GPe in, bv

- DMRE
- Plaaslike gemeenskappe
- Munisipale amptenare
- Ander belanghebbendes wat direk geraak word

→ DMRE

Na DMRE-goedkeuring, publiseer goedgekeurde SLP:

- In Setswana en Engels op publiek toeganklike webwerf en gedrukte kopieë by plaaslike biblioteke/mynwerf.
- Kondig aan via koerant- en radioadvertensie.

Deurlopende verbintenis met:

- Toekomstige Forum
- Vakbondverteenwoordigers
- Plaaslike gemeenskappe/projekbegunstigdes (3x per jaar)



ArcelorMittal

SLP hersien openbare deelname kontakte

- Die konsep SLP is beskikbaar vir aflaai by www.evasolutions.co.za. 'n Gedrukte kopie van die SLP kan by die Thabazimbi Biblioteek, 4de Laan, Thabazimbi Proper, Thabazimbi besigtig word.
- Kommentaar kan per e-pos, SMS of WhatsApp by die openbaredeelname-kontakte soos hieronder aangedui ingedien word.
- Alle kommentaar wat ontvang word, sal oorweeg word voor finalisering van die SLP.
- Alle kommentaar wat gedurende die kommentaartydperk van 30 dae (**Donderdag, 14 Maart – Donderdag, 18 April 2024**) ontvang word, sal in 'n Kommentaar- en Antwoordregister aangeteken word wat by die DMRE ingedien sal word.
- Belanghebbendes word genooi om 'n Openbare Vergadering by te woon by die **Bioscope-saal, Jourdanstraat 11, Thabazimbi, op Donderdag, 4 April 2024, enige tyd tussen 11:30 – 18:30.**

SLP Kantoor vir Openbare Deelname :

Naam : Edward Komane/ Ursula Pape

E-posadres: comment@evasolutions.co.za | Telefoonnommer: 076 677 1235